

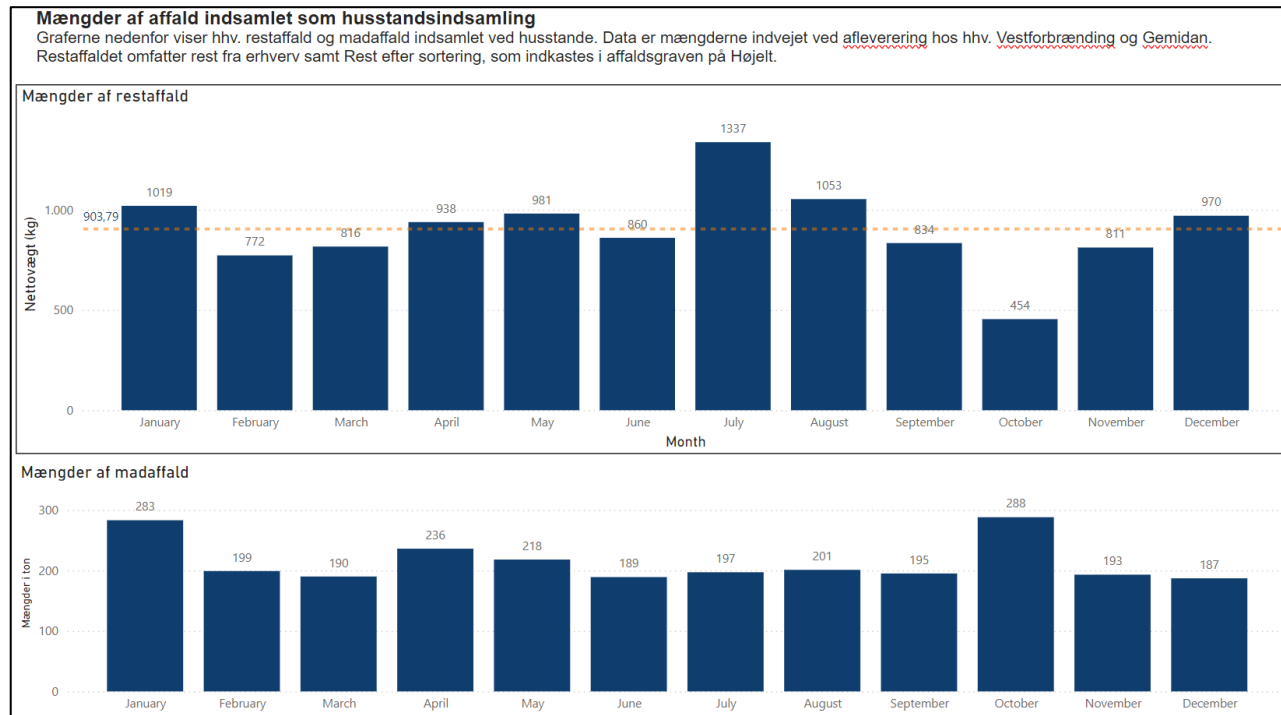
Møde Kundeforum 5. november 2024

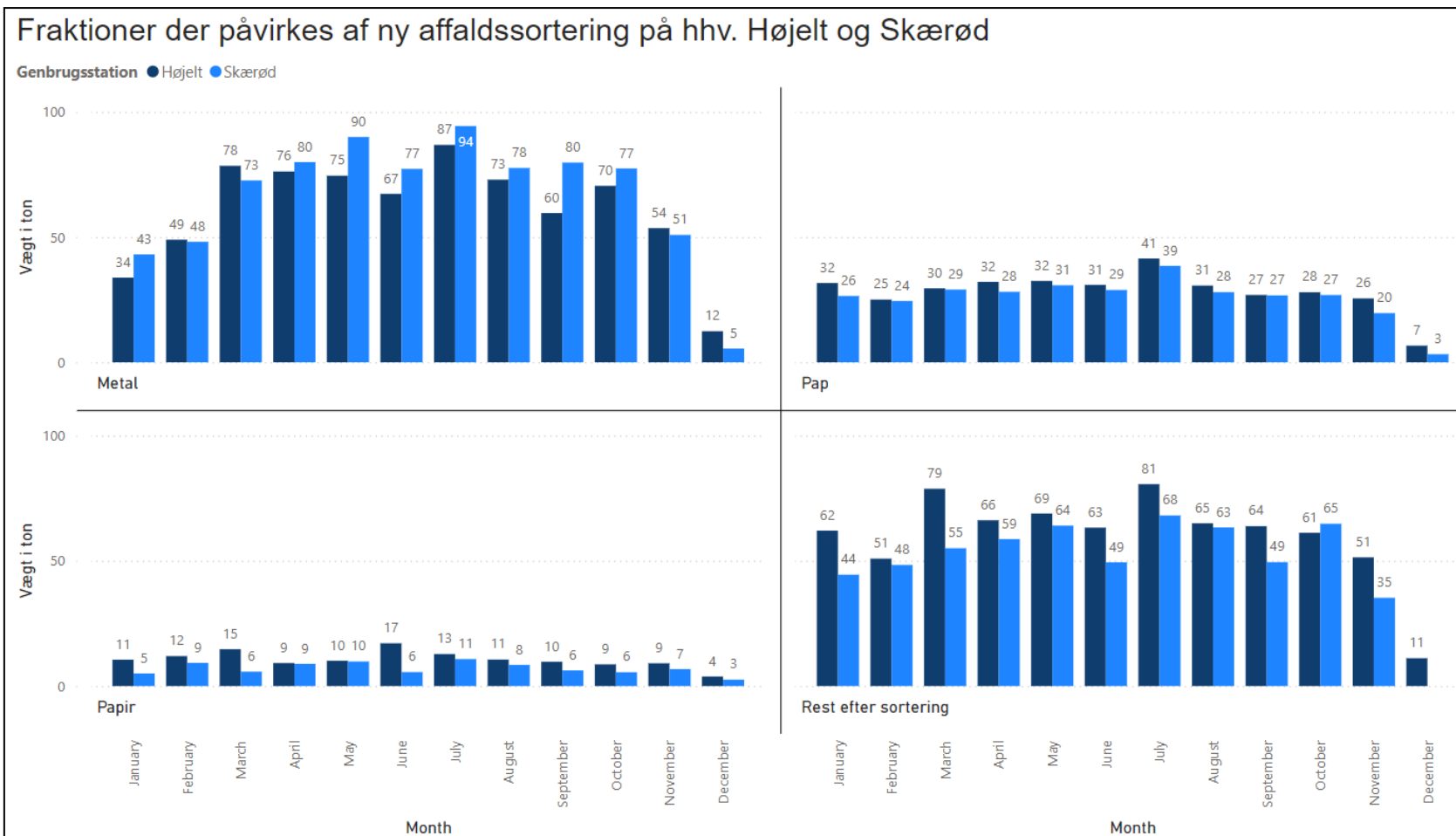
- Genbrug & Ressourcer:
 - Driften, kort status
 - Producentansvar
- Spildevand:
 - Status drift og anlæg
 - Status Ramløse
- Emner fra kredsen, der ønskes behandlet
- Oversigt over indsatsområder 2025
- Grønt regnskab 2024
- Valg til GFS bestyrelse i 2025
- Næste møde

Genbrug & Ressourcer

- Der har været en stabil drift hen over julen.
- Der er rekrutteret 2 medarbejdere yderligere til genbrugsstationerne, så der nu er 16 medarbejdere + en driftslederassistent
- Maskinparken i Højelt bliver suppleret af en ny sortergrab til maj 2025
- Der er uddannelse på Vestforbrænding i håndtering af KEMI og pladsmandsuddannelse af de nye medarbejdere i foråret.

- Omlasten til dagrenovation håndterer de indsamlede mængder affald
- Andre fraktioner som modtages på genbrugsstationerne ses på denne statistik





- Etablering af omlastningsanlæg på genbrugspladsen i Højelt med henblik på modtagelse af affald fra to-kammer biler, ultimo 2025. Få de nødvendige tilladelser.
- Implementere ny affaldsordning i henhold til regulativer med henblik på opstart fra 01.01.2026.
- Implementere direkte genbrug, hvor der aktivt er taget stilling til ”de grønne telte”.
- Forberede takstmodellen til opkrævning af 10 fraktioner i 2026, takster 2025 er sendt til KTM.
- Implementerer udvidet producentansvar for emballage.

- Der arbejdes fortsat med at implementere indsamling af flere fraktioner ved husstandene i Gribskov Kommune. Der planlægges fortsat at indsamle affald i 2 spande, der opdeles i hhv. en beholder til mad og rest, og en beholder til genanvendelige fraktioner (plast, metal, MDK, pap og papir).
- Ny ordning forventes opstartet 1. januar 2026. Ligeledes vil der blive indsamlet tekstilaffald via husstandsindsamlingen.
- Derudover indsamles farligt affald i en separat ordning hos helårsboliger i kommunen. Ikke sommerhuse
- Download gerne Perfect Waste, som afløser de tidligere udsendte sms'er med tømmedage.
- Der bliver ikke mulighed for at hente kompost-muld i 2025 på Højelt pga. etablering af omlasten.

Etablering af ny omlast

- Det forventes at byggeperioden strækker sig fra d. 1. januar 2025 til 1. september 2025
- Hele anlægget forventes at kunne tages i brug ved udgangen af 2025
- Fødevarestyrelsen skal godkende anlægget efter ibrugtagningen.



- Der bliver fortsat adgang til crossbanen, for de unge mennesker i kommunen

Genbrug på genbrugsstationerne

- I forbindelse med direkte genbrug på genbrugsstationerne, har folkettinget 3. behandlet det lovforslag, som giver direkte hjemmel til at kunne gebyrfinansiere de genbrugsaktiviteter som foregår på genbrugsstationerne.
- På vores genbrugsstationer er vi begyndt at på genbrug af flyttekasser
- I forvejen er der genbrug af bøger og ude-træ
- Der opstilles reoler i en kold-hal på Højelt, som forventes at åbne i forår/forsommer 2025

Direkte genbrug og Grønne telte

- GFGR overtager ejerskab af og dermed ansvar for de to grønne telte, som bruges af foreningen De Gode Ting til salg af genbrugsgenstande. Der er indgået låneaftale mellem GFGR og foreningen på begge telte.
- GGR står for vedligeholdelse af teltene og de løbende forbedringer
- I Højelt fortsættes med de grønne telte som hidtil

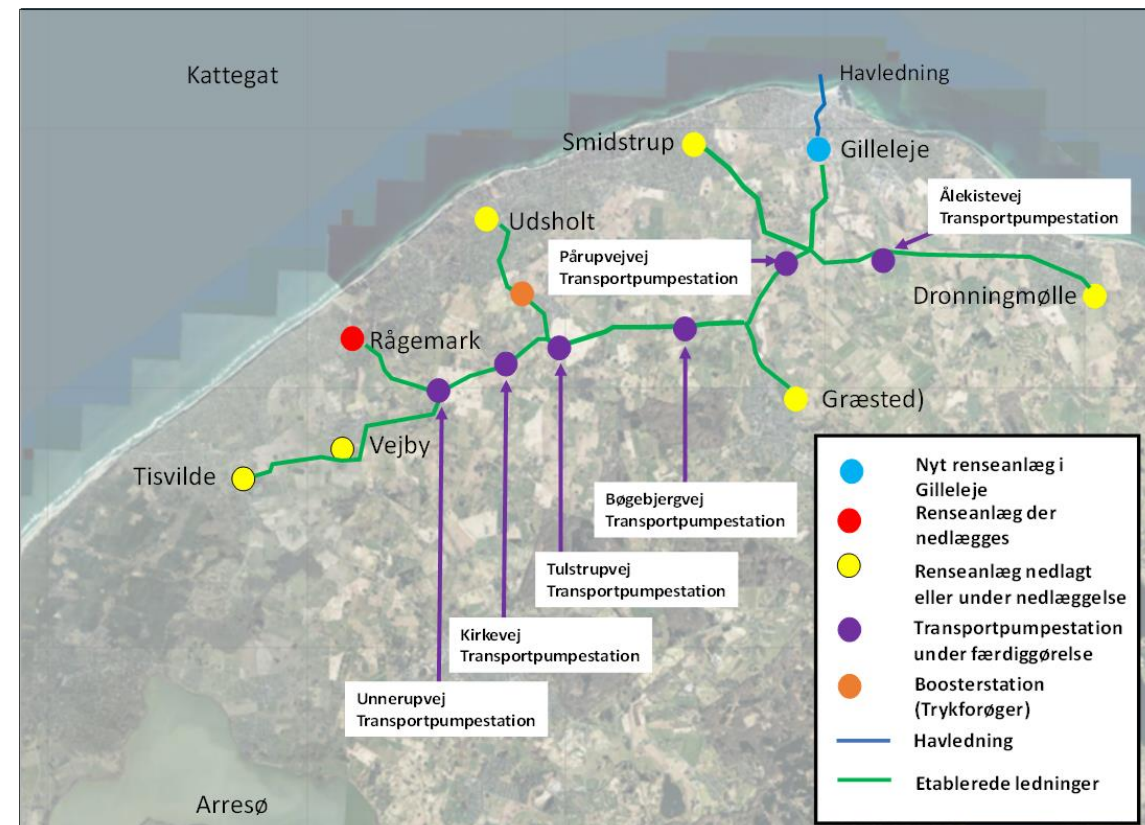
Spildevand

Restrukturering

- Ombygning af tanke til forsinkelsesbassiner





Forsinkelsesvolumener (m3) på gamle renseanlæg				
	Procestank	Efterklaringstank	Jordbassiner	I alt m3
Gilleleje	1.200	1.500	2.000	4.700
Smidstrup	2.000			2.000
Dronningmølle	1.850			1.850
Tisvilde	2.200	1.000		3.200
Græsted	2.000	1.900	1.300	5.200
Vejby			3.750	3.750
Udsholt			3.750	3.750
				24.450

- Bassiner er i brug fra årsskifte 24/25
- Overløbsmåling på Gilleleje og Smidstrup
- Overløbsmåling på Tisvilde, Vejby, Udsholt Græsted og Dronningmølle fungerer ikke
- Nedlægning og ombygning på Rågemark udestår
- Kapaciteten i ledningen fra 2013 er for lille







Driftsudfordringer









Overløb

-  Overvågning – varighed måles - mængder mangler Tisvilde, Vejby, Udsholt, Græsted, Dronningmølle og Helsingør
-  Stigende El-forbrug
-  Oplandsafskæring – mindre drift - el-forbrug
-  Ny pumpeserie – lavere frekvens – mindre slid - og mindre elforbrug







PFAS i Slam

-  Ny slamcentrifuge på Gilleleje
-  Grænseværdi i slam til jordforbedring er for PFAS4 0,01 mg/kg tørstof og for PFAS22 0,05 mg/kg tørstof (maj 2024)
-  Kildeopsporing, særbidrag
-  Status på afbrændingsstrategi, samarbejde med naboforsyninger

Anlægsprojekter

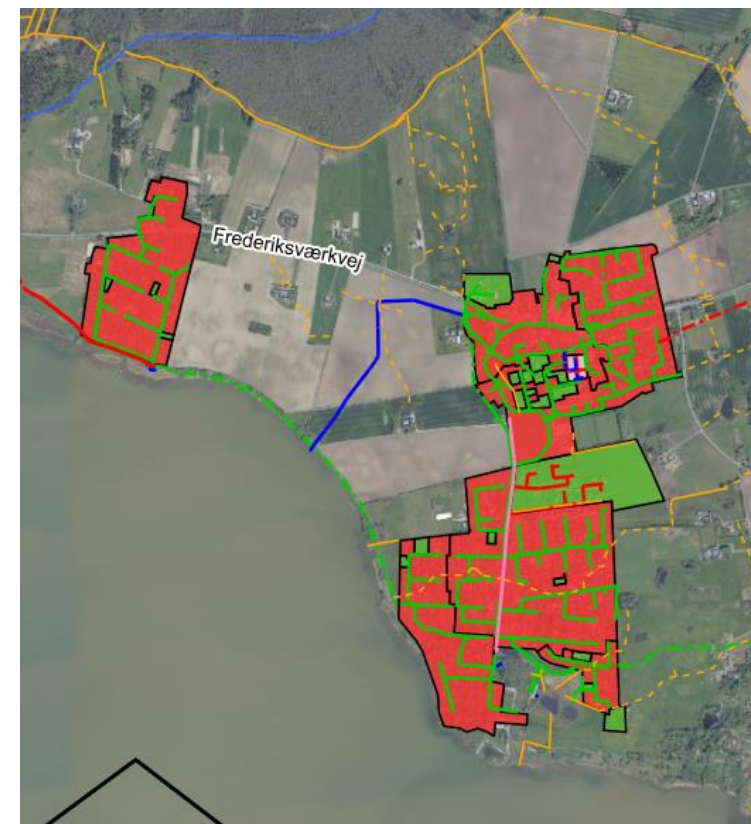
-  Kloakseparering – traditionel separering eller separering ved frivillig udtræde (finansiering)
-  Ledningsreovering – Kloakopland til Rågemark-Stokkebro renseanlæg er reoveret – vurdering på basis af nattimeflow
 -  I 2025 vil reovering fortsætte i forberedte områder i Dronningmølle
 -  I 2025 vil forberedende undersøgelser blive igangsat i Smidstrup
-  Opgradering af Helsinge renseanlæg – overvågning, 4 rensetrin, reduceret overløb og energineutralitet inden 2045
-  Udledningstilladelser (Gilleleje – mængde overskrides med 40%) + nødoverløbstilladelser
-  Styringsoptimering – mere pumpning i lavtarif perioder - styret ift. nedbør og bassinkapacitet
-  CO₂-baseline etableres i 2025 med henblik på vurdering ift. 1990 niveau og fastlæggelse af handleplan

Kloakeringsprojekter

-  Troldebakkerne Vest i Helsinge – ny supplerende ledning vest om Helsinge til renseanlæg
-  Stubmarken i Esbønderup – lokalplan i høring – kloakløsning under overvejelse
-  Blistrup Nord – regnvandsbassin
-  Toftemarken, vejvandsproblematik, oversvømmelser i Tofteområdet, Skovgårdshave og Ammendrup Å
-  Ombygning af Stejlepladsen PST i Gilleleje
-  Nedlægge og ombygge Rågemark renseanlæg

Ramløse Spildevandsseparering

- Status vedr. separering ved frivillig udtræde
- Styregruppen (SG) skal undersøge om grundejerne vil deltage
- SG arbejder seriøst på indhentning af fuldmagt fra grundejere nu med svar-deadline 31.03.2025.
- Der er fortsat mange bekymringer, fremhæves kan især bekymring for højtstående grundvand
- SG foreslår at Møllehaverenden omlægges
- GFS skal håndtere vejvand, og undersøge tilslutning fra erhvervsgrunde og kommunale arealer
- KTM har besluttet at GFS kan lave vejgrøfter på 2 meter vejrabat
- GFS har udsendt breve til erhvervsgrund med svar-deadline 17.03.2025
- GFS afsøger kommunens indstilling til LAR på kommunalt ejendom (herunder skolen)
- ØK har besluttet at foretage forundersøgelser og derefter genbehandle anmodningen om frivillig udtræde
- ØK har besluttet GFS kan udføre forundersøgelser på kommunale fællesarealer hvorefter der kan drøftes et aftalegrundlag
- Der afholdes jævnligt møder mellem SG, GFS og nu også GK, og i aften skal der afholdes møde med GF'erne. Erhvervsgrund Møllelodden (andelsbolig) har givet tilsagn om deltagelse i torsdags



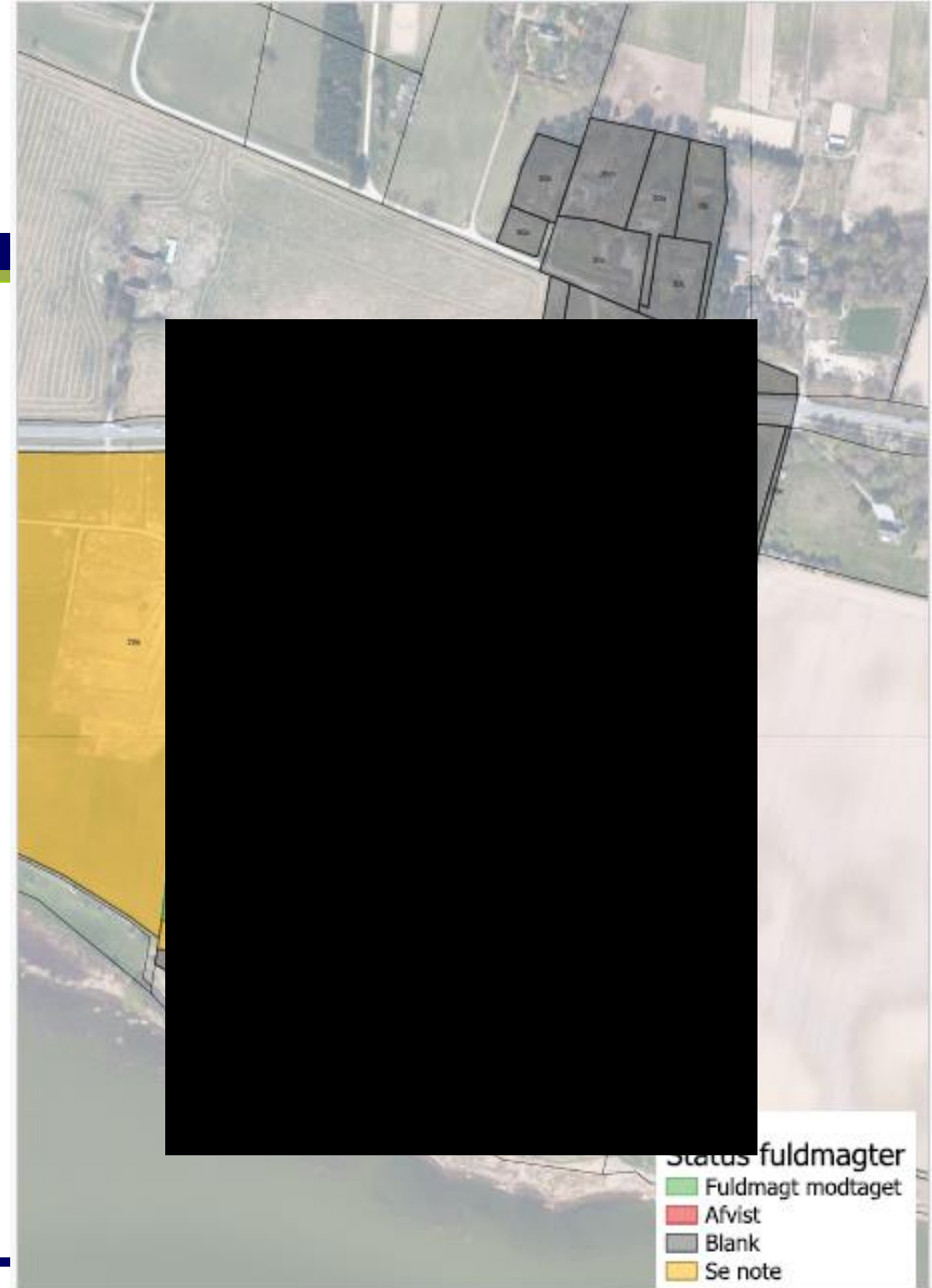
Ramløse Spildevandsseparering

Bækkekrogen

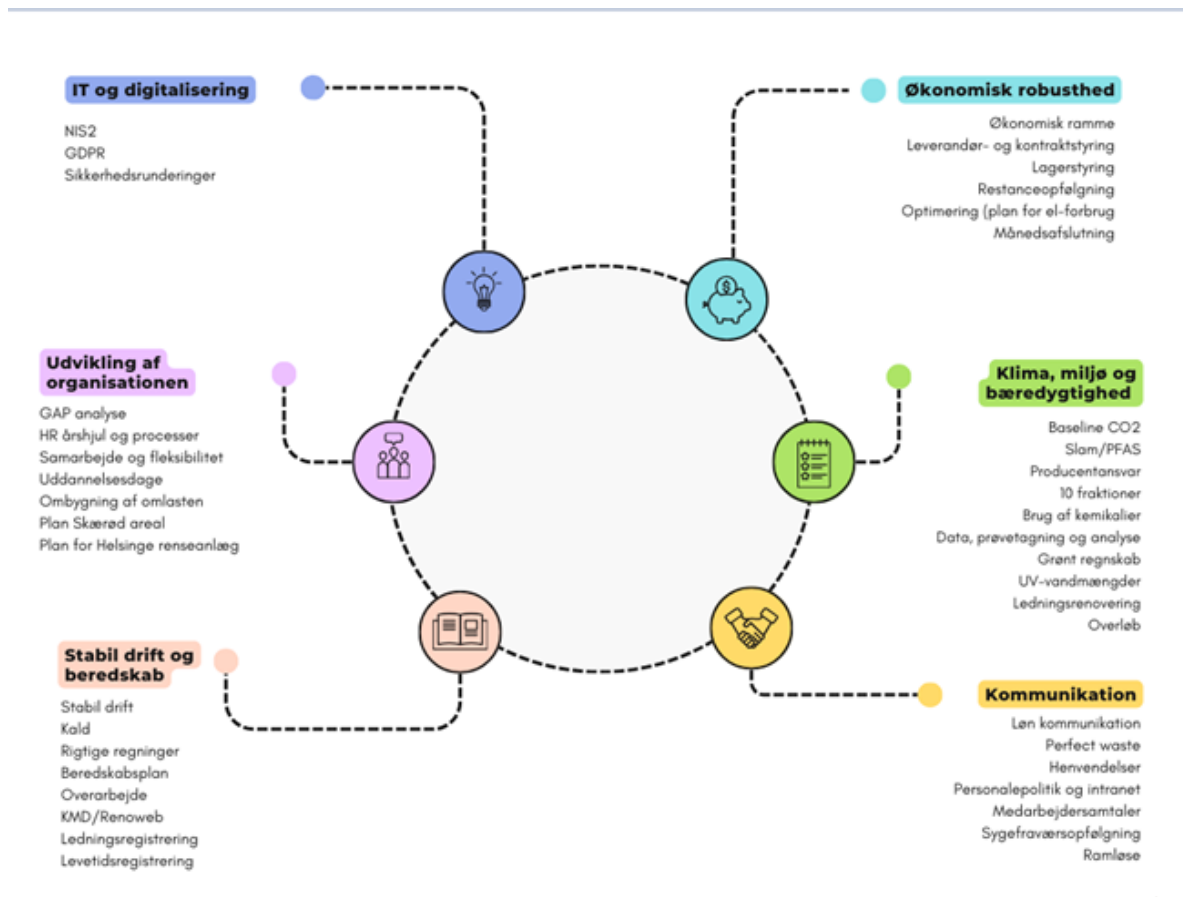
- Ildsjæle har på eget initiativ nedsat en projektgruppe
- Baggrund er ikke behovet for en ny udledningstilladelse
- Begrundelsen er beskyttelse af Arresøen
- Status er som vist på figur
- Ejendommene mod nordøst ligger uden for udstykningen
- De grå parceller har fået endnu en opfordring til at give fuldmagt

Ny lovgivning 21.11.2024 vedr. håndtering af terrænnært grundvand

- Høringsfrist 02.01.2025
- Kommunen kan identificere områder med problematisk højtstående grundvand
- Forsyningsselskaber får ansvar for at håndtere det terrænnære grundvand (finansiering takstmidler)
- Ikrafttræden 01.07.2025
- I relation til Ramløse ser GFS den mulighed som kærkommen for f.eks. omlægning af Møllehaverenden
- I lovforslaget er det dog kun områder hvor forsyningen allerede håndtere regnvand dvs. fælles og separatkloakerede områder
- Men der er afgivet høringssvar herom

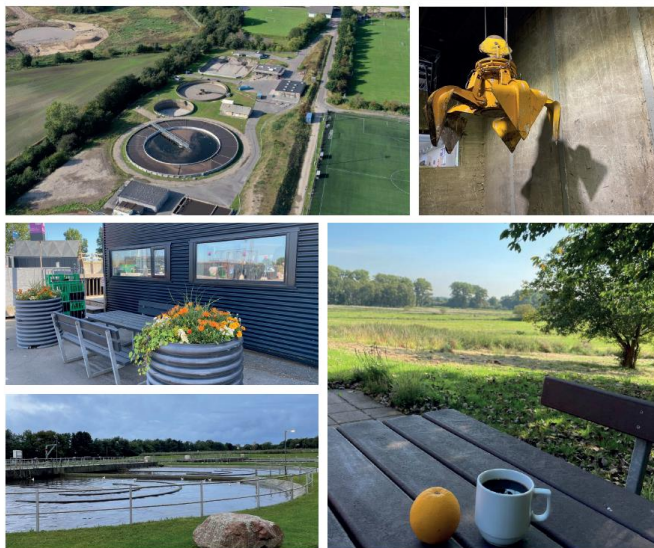


Indsatsområder 2025



Grønt regnskab

Grønt regnskab



Gribskov Forsyning A/S
Grønt regnskab 2024

Januar 2025

Valg forbrugerrepræsentanter

Tidsplan

Dato	Aktivitet	Kanal
24. apr.	Valgregulativ godkendes	På bestyrelsesmøde
24. apr.	Kommunikationsplan godkendes	På bestyrelsesmøde
1. maj	Valgregulativ offentliggøres	På hjemmesiden
10. juni	½ sides annonce med detaljer vedr. opstilling af kandidater, proces og frister	i Ugeposten
10. juni	Detaljer vedr. opstilling af kandidater, proces og frister offentliggøres	På hjemmesiden
10. juni	Nyhedsbrev med detaljer vedr. opstilling af kandidater, proces, frister	Nyhedsbrev
10-13 juni	Test af afstemnings modul	Stemonline
8. jul	½ sides annonce med detaljer vedr. opstilling af kandidater, proces og frister - <i>ægenindrykning</i>	i Ugeposten
8. aug.	Sidste frist for modtagelse af kandidaturer	
11.-15. aug.	Identifikation og registrering af kandidater	
26. aug.	Annonce med offentliggørelse af kandidater	i Ugeposten
26. aug.	Offentliggørelse af kandidater	På hjemmesiden/FB
4. sept.	Udsendelse af valgmateriale til brev- eller elektronisk afstemning	Info på regningen
9. sep.	Annonce om borgermøde	i Ugeposten
9. sep.	Invitation til borgermøde	På hjemmesiden/FB
9. sep.	Invitation til medierne om borgermøde	PR-meddelelse
17. sep.	Afholdelse af borgermøde, hvor kandidaterne præsenteres	Gribskov Hallen
30. sep.	Afstemning slut	Stemonline
1. okt.	Optælling af stemmer og Valgprotokol	Stemonline
6. okt.	Orientering af valgte forbrugerrepræsentanter og suppleanter	
13. okt.	Annoncering af valgresultatet og kandidaterne	i Ugeposten
13. okt.	Annoncering af valgresultatet	På hjemmesiden/FB
13. okt.	Info om valgresultatet og de nyvalgte medlemmer	PR-meddelelse
3. dec.	Anmeldelse til Erhvervsstyrelsen og registrering af nye af-valgte bestyrelsesmedlemmer	

Næste møde